

II-14.1 SAYILI TEBLİĞE İSTİNADEN HAZIRLANMIŞ
ARA DÖNEM FAALİYET RAPORU



ÜNVE ÇİMENTO SANAYİİ VE TİCARET A.Ş.

01.01.2014-31.03.2014

FAALİYET RAPORU

**II-14.1 SAYILI TEBLİĞE İSTİNADEN HAZIRLANMIŞ
ARA DÖNEM FAALİYET RAPORU**

A- GENEL BİLGİLER

1. Rapor Dönemi

01/01/2014 - 31/03/2014

2.

- **Ticaret Unvanı:** ÜNNE ÇİMENTO SANAYİİ VE TİCARET A.Ş.
- **Ticaret Sicil Numarası:** 658
- **Mersis No :** 5488 6945 3386 9952
- **İletişim bilgileri:**
-

Merkez : Devlet Sahil Yolu Cevizdere Mevkii Ünye / ORDU
Tel : 0 452 321 11 00 / 11 Hat Faks : 0 452 321 11 30 – 31

Şube : Çayeli Dolum ve Paketleme Tesisi
Limanköy Mevkii Çayeli / RİZE
Tel : 0464 532 86 01 – 02 Faks : 0 464 532 86 03

- **İnternet sitesi adresi:** www.unyecimento.com.tr

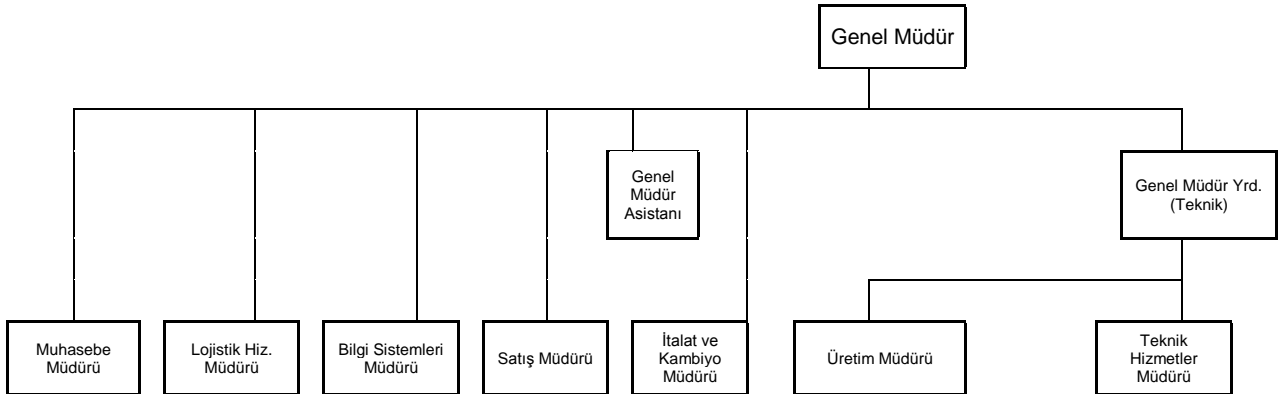
3. Ortaklık Yapısı ve Sermaye Dağılımı, Organizasyon

Kayıtlı Sermaye Tavanı : 300,000,000.00 TL
Ödenmiş Sermaye : 123,586,410.73 TL

Ortaklar	Hisse Tutarı (TL)	%
OYAK	63,437,442.87	51.33
Nuh Gayrimenkul İnşaat	29,317,956.65	23.72
Nuh Beton A.Ş.	20,156,429.30	16.31
Diğer	10,674,581.91	8.64
Genel Toplam	123,586,410.73	100.00

Dönem içinde herhangi bir sermaye artırımını yapılmamıştır.

4. Şirketin Organizasyon Yapısı



**II-14.1 SAYILI TEBLİĞE İSTİNADEN HAZIRLANMIŞ
ARA DÖNEM FAALİYET RAPORU**

Dönem içinde herhangi bir organizasyon değişikliği yapılmamıştır.

5. İmtiyazlı paylar ve payların oy haklarına ilişkin açıklamalar

Şirketimizde imtiyazlı pay bulunmamaktadır.

6. Yönetim Kurulu, üst düzey yöneticileri ve personel sayısı ile ilgili bilgiler

31/03/2014 tarihi itibarıyla Yönetim Kurulu Üyeleri :

Yönetim Kurulu	Görevi	Göreve Başlama Tarihi
OYKA Kağıt Ambalaj San. Ve Tic. A.Ş.. (Temsilcisi : Celalettin ÇAĞLAR)	Yönetim Kurulu Başkanı	08/09/2000
OMSAN Lojistik A.Ş. (Temsilcisi : :Mustafa BİNGÜL)	Yönetim Kurulu Başkan Yrd.	26/03/2014
OYAK Pazarlama A.Ş. (Temsilcisi: Hasan ERYILMAZ)	Yönetim Kurulu Üyesi	26/03/2014
OYAK Girişim Danışmanlık A.Ş. (Temsilcisi : Cem ÇOLAK)	Yönetim Kurulu Üyesi	25/03/2013
Cahit KÖSE	Bağımsız Yönetim Kurulu Üyesi	26/03/2014
Suat Necat ÖNEY	Bağımsız Yönetim Kurulu Üyesi	25/06/2012

Yönetim Kurulu'nda Dönem İçinde Yapılan Değişiklikler

26/03/2014 tarihinde yapılan 2013 Yılı Olağan Genel Kurul toplantısıyla birlikte Yönetim Kurulu üyelik temsilcilerinden Sn. Osman BAYKURT, Sn. Mustafa Serdar EKİZOĞLU ve Bağımsız Yönetim Kurulu Üyesi Ali İhsan KAMANLI ayrılmış, 26.03.2014 tarihi itibarıyla Yönetim Kurulu üyelik temsilciliklerine Sn Mustafa BİNGÜL , Hasan ERYILMAZ ve Bağımsız Yönetim Kurulu Üyeliğine Sn. Cahit KÖSE atanmıştır.

Yönetim Kurulu Üyelerinin Görev ve Yetkileri

Şirket Yönetim Kurulu'nun 01.04.2014 tarihinde yaptığı toplantıda; OYKA Kağıt Ambalaj San. Ve Tic. A.Ş. (temsilcisi Sayın Celalettin ÇAĞLAR) Yönetim Kurulu Başkanlığı'na, Omsan Lojistik A.Ş.'nin (temsilcisi Sayın Mustafa BİNGÜL) Yönetim Kurulu Başkan Vekilliği'ne seçilmelerine karar verilmiştir. Yönetim Kurulu Başkan ve Üyeleri Türk Ticaret Kanunu'nun ilgili maddeleri ve Şirket Esas Sözleşmesinde belirtilen görev ve yetkilere haizdir.

**II-14.1 SAYILI TEBLİĞE İSTİNADEN HAZIRLANMIŞ
ARA DÖNEM FAALİYET RAPORU****Yönetim Kurulunun Yıl İçerisindeki Toplantı Sayısı ve Yönetim Kurulu Üyelerinin Söz Konusu Toplantılara Katılım Durumu**

Yönetim Kurulu şirket işleri ve işlemlerini görüşmek üzere toplanır. Gerektiğinde bu mutad toplantının dışında da toplantılar gerçekleştirilir. 01.01.2014 – 31.03.2014 Tarihleri arasında Yönetim Kurulu 7 kez toplanmıştır.

Üst Yönetim

Üst yönetim hakkında bilgi;

Üst Yönetim	Görevi	Göreve başlama tarihi	Mezun olduğu okul	Mesleki Tecrübe (yıl)
Yıldıray YILDIZ	Genel Müdür	10/05/2013	O.D.T.Ü. Elektrik Mühendisliği	29 Yıl
Özgün ÇINAR	Genel Müdür Yrd. (Teknik)	05/09/2013	İstanbul Üniversitesi Kimya Mühendisliği	19 Yıl

Üst Yönetim’de Dönem İçinde Yapılan Değişiklikler

01.01.2014 – 31.03.2014 dönemi içerisinde Şirket Üst Yönetiminde herhangi bir değişiklik olmamıştır.

7. Yönetim Kurulu üyelerinin şirketle kendisi veya başkası adına yaptığı işlemler ile rekabet yasağı kapsamındaki faaliyetleri

Şirketin 2013 yılı faaliyetlerine ilişkin 26.03.2014 tarihinde yapılan Olağan Genel Kurul Toplantısında Yönetim Kurulu Üyelerine 2014 yılı için TTK’nun ilgili maddeleri çerçevesinde işlem yapabilme izni verilmiştir. Bu kapsam da bir işlem gerçekleşmemiştir.

8. Personel ve İşçi Hareketleri ve Toplu Sözleşme Uygulamaları ve Personel ve İşçiye Sağlanan Hak ve Menfaatler**Personel ve İşçi Hareketleri:**

Şirket personelimizin tamamı İş Kanunu hükümlerine tabi olup Toplu İş Sözleşmesi kapsamında olanlar kapsam içi, Toplu İş Sözleşmesi dışında sözleşmeli çalışanlar kapsam dışı olarak tanımlanmaktadır.

2014 yılı ilk 3 ay içinde, 3 Kapsam Dışı, 2 Kapsam İçi Personel işe başlamış, 1 Kapsam Dışı, 3 Kapsam İçi Personel İşten ayrılmıştır. 31.03.2014 itibariyle kapsam dışı 91 ve kapsam içi 130 olmak üzere toplam 221 çalışan personelimiz bulunmaktadır.

**II-14.1 SAYILI TEBLİĞE İSTİNADEN HAZIRLANMIŞ
ARA DÖNEM FAALİYET RAPORU**

Toplu İş Sözleşme Uygulamaları:

Türkiye Çimento Seramik ve Toprak İşçileri Sendikası (Türkiye ÇİMSE-İŞ) ile 25.03.2013 tarihinde bağtılan sözleşmenin süresi 01.01.2013 / 31.12.2015 tarihlerini kapsamaktadır
Kıdem Tazminatı ve Yükümlülük Durumu:

4857 sayılı İş Kanunu ve yürürlükteki Toplu İş Sözleşmesi hükümlerine göre 2014 yılı dönem sonu itibariyle kıdem tazminatı ve kıdemli işçilik yükümlülüğümüz çalışanlarımızın tamamı için 5.820.359 TL'ye ulaşmıştır.

9. Kurumsal Yönetim İlkeleri Uyum Raporu

Sermaye Piyasası Kurulu tarafından yayımlanan "Kurumsal Yönetim İlkeleri"ne 01/01/2014 – 31.03.2014 döneminde de uyulmuş ve bu ilkeler uygulanmıştır.

10. Esas Sözleşmede Yapılan Değişiklikler

01.01.2014-31.03.2014 döneminde Esas Sözleşmede herhangi bir değişiklik yapılmamıştır.

B- YÖNETİM KURULU ÜYELERİ VE ÜST DÜZEY YÖNETİCİLERE SAĞLANAN MALİ HAKLAR

1. Sağlanan huzur hakkı, ücret, prim, ikramiye, kar payı gibi mali menfaatlerin toplam tutarı

26/03/2014 tarihli Olağan Genel Kurul Toplantısında; Genel Kurul'un yapıldığı ayı takip eden aybaşından geçerli olmak üzere Bağımsız Yönetim Kurulu Üyelerine aylık net 3.500 TL ücret ödenmesi, diğer Yönetim Kurulu Üyelerine ise ücret ödenmemesi hususu kabul edilmiştir. Ayrıca tüm Yönetim Kurulu Üyelerine hayat sigortası yaptırılmaktadır.

Yönetim Kurulu üyelerine performans dayalı ödüllendirme niteliğinde herhangi bir ödemede bulunulmamıştır.

Dönem içinde hiçbir yönetim kurulu üyesine ve yöneticilere borç verilmemiş doğrudan veya üçüncü bir kişi aracılığıyla şahsi kredi adı altında kredi kullandırılmamış veya lehine kefalet gibi teminatlar verilmemiştir.

Şirket üst düzey yöneticilerinin maaşları Şirket Yönetim Kurulu tarafından belirlenmektedir. Şirket içerisinde Şirket üst düzey yöneticileri de dahil olmak üzere kapsam dışı personele performans dayalı ek ödeme yapılmamıştır.

C- ARAŞTIRMA VE GELİŞTİRME ÇALIŞMALARI

Dönem içerisinde Ar-Ge çalışması olmamıştır.

II-14.1 SAYILI TEBLİĞE İSTİNADEN HAZIRLANMIŞ
ARA DÖNEM FAALİYET RAPORU

D- FAALİYETLER VE FAALİYETLERE İLİŞKİN ÖNEMLİ GELİŞMELER

1. Yatırım Faaliyetleri

Atıktan Türetilmiş Yakıt (ATY) Kurutma Tesisi :

Tesisin dizayn ve projelendirme işleri tamamlanmış olup devreye alma çalışmaları devam etmektedir.

3 Adet 2400 Ton Kapasiteli Çimento Silosu ve Müstemilatının Kurulması:

Tesisin projelendirme işleri devam etmektedir.

Dönem içinde herhangi bir yatırım teşviğinden yararlanılmamıştır.

2. İç kontrol sistemi ve iç denetim faaliyetleri

Yönetim Kurulu Denetim Komitesi her üç aylık dönemde şirket mali tablolarını denetlemekte ve Yönetim Kuruluna Rapor vermektedir. Şirketin ayrı bir iç denetim birimi bulunmamaktadır.

3. Doğrudan ve Dolaylı İştirakler

Şirketin % 23,99 İştirak oranı ile iştiraki, OYAK Beton Sanayii ve Ticaret A.Ş. dir. Şirketin aynı zaman da % 100 bağlı ortağı olduğu ÜNEYE CEM SRL Romanya'da faaliyet göstermektedir.

Konsolidasyona Tabi İştiraklere İlişkin Bilgiler

2008 yılı içinde % 100 İştirakimiz Romanya Mangalia Limanında Çimento ve Paketleme Tesisi olarak yapıma başlanan ÜNEYE CEM SRL' nin 2009 yılı sonunda inşaat, mekanik ve elektrik işlerinin tamamlanarak tesis faaliyete başlamıştır. 31/12/2010 ve 30/09/2011 tarihleri itibariyle hazırlanan mali tablolarda ÜNEYE CEM SRL'nin tabloları tam konsolidasyon yöntemiyle mali tablolara konsolide edilirken, 2010 yılı içerisinde iştirak oranı % 20, 2013 yılın da bedelli sermaye artırımı ile % 23,99 olan OYAK Beton Sanayii ve Ticaret A.Ş. ise mali tablolarda Özkaynak yöntemi ile konsolide edilmiştir.

4. Şirketin iktisap ettiği kendi paylarına ilişkin bilgiler

Bulunmamaktadır.

5. Özel denetime ve kamu denetimine ilişkin açıklamalar

01/01/2014- 31/03/2014 döneminde Şirket ilk üç aylık dönem için Vizyon Yeminli Mali Müşavirlik A.Ş. tarafından 1 defa denetimden geçmiş ve yapılan incelemelerde vergi hukuku açısından şirketin yaptığı işlemlerin uygunluğu tespit edilmiştir.

**II-14.1 SAYILI TEBLİĞE İSTİNADEN HAZIRLANMIŞ
ARA DÖNEM FAALİYET RAPORU****6. Hukuki Konular****a) Davalar**

Şirket aleyhine açılan, şirketin mali durumunu ve faaliyetlerini etkileyebilecek nitelikte dava bulunmamaktadır.

b) İdari-Adli yaptırımlar

Bulunmamaktadır.

7. Genel Kurullar

Dönem içerisinde de 26.03.2014 tarihin de 2013 Yılı Olağan Genel Kurulu yapılmış olup, Genel Kurullar da alınan kararlara uyulmuştur.

8. Yapılan Bağışlar ve Sosyal Sorumluluk Projeleri

Şirket, sadece teknolojik gelişmişlik düzeyinin ön plana çıkarılmasıyla yetinmemektedir. Kurumların ait oldukları topluma ve çevreye karşı sorumluluklarını göz ardı etmedikleri sürece rakiplerine karşı daha avantajlı konuma gelecekleri inancında olan Ünye Çimento, düzenlediği sosyal aktiviteler ile de topluma katkıda bulunmaktadır.

Çalışanlarımızın aidiyet duygusunu yükseltmek, bir aile ortamı yaratmak amacıyla; her yıl personelin eş, çocuk ve anne/babalarının katıldığı “**AÇIK KAPI ŞENLİKLERİ**”, yine çalışanlarımız ve çocuklarına yönelik **tenis** kursları ile taşeron elemanları dahil, çalışanların oluşturduğu takımlarla her yıl “**Futbol Turnuvası**” düzenlemektedir.

01.01.2014 - 31.03.2014 döneminde, yardım ve bağış yapılmamıştır.

E- FİNANSAL DURUM**1. Mali Tabloların Özeti**

Mali tablolar SPK Seri II.14.1 Tebliğine göre düzenlenmiştir.

Özet Bilanço (TL)

	31.03.2014	31.12.2013
Dönen Varlıklar	167.225.638	159.210.462
Duran Varlıklar	155.020.247	154.166.264
Toplam Varlıklar	322.245.885	313.376.726
Kısa Vadeli Yükümlülükler	77.342.784	26.082.545
Uzun Vadeli Yükümlülükler	9.720.829	10.169.758
Özkaynaklar	235.182.272	277.124.423
Toplam Kaynaklar	322.245.885	313.376.726

**II-14.1 SAYILI TEBLİĞE İSTİNADEN HAZIRLANMIŞ
ARA DÖNEM FAALİYET RAPORU**

Özet Gelir Tablosu (TL)		
(TL)	31/03/2014	31/03/2013
Net Satışlar	58.645.525	46.047.119
Faaliyet Karı	9.859.460	7.004.756
Sürdürülen Faaliyetler Vergi Öncesi Karı/Zararı	10.925.170	8.061.549
Net Dönem Karı	8.397.427	6.231.978
Hisse Başına Kazanç (100 Kr)	0,07	0,05

2. Önemli Faaliyet Göstergeleri ve Finansal Oranlar

	31/03/2014	31/12/2013
Cari Oran (Dönen Varlıklar/Kısa Vadeli Yükümlülükler)	2,16	6,10
Mali Yeterlilik (Özkaynaklar/Yabancı Kaynaklar)	2,70	7,64
Disponibilite Oranı(Nakit Ve Nakit Benzerleri/Kısa Vadeli Yükümlülükler)	0,50	1,46
Likidite Oranı (Dönen Varlıklar-Stoklar/Kısa Vadeli Yükümlülükler)	1,84	5,12
Özsermaye Karlılığı (Net Kar/Özkaynaklar)	0,04	0,02
	31/03/2014	31/03/2013
Faaliyet Kar Marjı (Faaliyet Karı/Satış Gelirleri)	16,81	15,21
Net Kar Marjı (Net Kar / Satış Gelirleri)	14,32	13,53
FAVÖK Marjı ((Faaliyet Karı+Amortisman)/Satış Gelirleri))	23,80	23,93

3. Mali Güç

Şirketin sermayesinin karşılıksız kalması söz konusu değildir.

4. Finansman Kaynaklarının Gelişimi ve İşletmenin Bu Gelişim Çerçevesinde Uyguladığı Politikalar

Şirketin finansman kaynakların da herhangi bir değişiklik yoktur.

Çıkarılmış Bulunan Sermaye Piyasası Araçlarının Niteliği ve Tutarı

Bulunmamaktadır.

II-14.1 SAYILI TEBLİĞE İSTİNADEN HAZIRLANMIŞ ARA DÖNEM FAALİYET RAPORU

5. Kar Payı Dağıtım

Şirketimizin Kar Dağıtım Politikası ; " Şirket, geçerli olan yasal düzenlemeler ve Şirket Esas Sözleşmesi hükümleri çerçevesinde, hesaplanan dağıtılabilir karın tamamını ortaklara nakit kar payı olarak dağıtmaktadır. Bu politika, ulusal ve global ekonomik şartlara, şirketin gündemindeki projelerine ve fonlarının durumuna göre Yönetim Kurulu tarafından her yıl gözden geçirilir. Kar Dağıtımını yasal süreler içinde gerçekleştirmektedir. "

6. İşletmenin Faaliyet Gösterdiği Sektör Hakkında Bilgi

Türk çimento sektörü yarattığı istihdam, ülkeye kazandırdığı döviz ve cirosu ile Türkiye ekonomisi için oldukça önemli bir yere sahiptir. Önümüzdeki yıl içinde, sektörün iç Pazar ve ihracatta daha da büyümesi beklenmektedir. Yüksek kaliteli üretimi, çevreye insana ve iş sağlığına olan duyarlılığı, Ar-Ge merkezleri ile dünya çimento sektöründe çok önemli boyuta gelmiştir. Sektörün en önemli politikası çimento tüketimini azaltmadan çevre bilincine yüksek öncelik vererek ve teknolojinin sunduğu tüm imkanları kullanarak sürdürülebilir kalkınma ilkelerinin hayata geçirilmesidir.

Bu yıl Ocak ayı sonu itibariyle çimento üretiminde geçen yıla oranla % 22'lik artış yaşanmıştır. Bu dönemde üretilen çimentonun yaklaşık % 11'i ihracata gitmiştir. Sektör, çok da sert geçmeyen kış aylarını az hasarla atlattığı, şantiyelerde genellikle kış arası vermeksizin çalışmış devam etmiştir.

Bölgesel olarak baktığımızda, çimento üretiminde tüm bölgelerde artış yaşanmıştır. Yine paralel biçimde, iç satışlarda tüm bölgelerde artış mevcuttur. İç talebe bağlı olarak, sektörümüz ihracata da yönelmektedir. Üretim kapasitesinin iç talepten daha fazla olduğu ülkemiz çimento sektöründe, dış pazara yönelerek ihracat yapmak da gereklidir. Bölgemizde genellikle Karadeniz havzası ülkelere ihracat gerçekleşmekte olup 2013 yılında yaşanan AB'de EUR bölgesinde kriz, ayrıca küresel kriz ile birlikte ekonomilerin daralmaya gitmesi ve bunun neticesinde çimentoya olan talebin de düşmesinin etkisiyle, yapılan ihracat ciddi oranda azalmıştır. Bunun yanı sıra ana pazarımız olan, geçmiş yıllarda iyi bir isim bıraktığımız Rusya Federasyonu'nda uygulanan liman kısıtlamaları ve gemilere getirilen bayrak yasaklamaları ihracatımızı olumsuz yönde etkilemiş, ancak bu sıkıntıların yavaş yavaş aşılmasına başlanması ile birlikte, ihracatta belirli bir hareketlenme göze çarpmaktadır. Karadeniz havzasında ihracatlarımıza kaldığı yerden devam etmeye gayret edilmektedir.

7. İşletmenin Sektör İçerisindeki Yeri

Hinterlandımızda gerek kapasite artırımı yatırımları ve gerekse yeni çimento üretim tesislerinin devreye alınması, sektörde rekabet iklimini sertleştirmiştir. Bölgemizde Er Aş Çim Grubu, Bayburt yolu üzerinde Gümüşhane'ye 14 km mesafede, entegre tesisini 2013 yılı Haziran ayında devreye almış bulunmaktadır. Bu tesisin yıllık klinker üretim kapasitesi 1.320.000 ton olmaktadır. Önümüzdeki 2 yıl içerisinde Trabzon Çimento Fabrikasının mevcut yerinden kaldırılması gündemdedir. Üyesi olduğumuz TÇMB'nin bu konuda 2014 yılı Ocak için açıklamış olduğu resmi veri bilgi ışığı altında, işletmemiz ülke genelinde iç satışlarda % 3,45 ve ihracatta da % 1,22 pay sahibidir. Karadeniz Bölgesi kapsamında iç satışlarda % 22 ve ihracatta da % 38 pay sahibi olduğumuz görülür. Bölgemizin Ocak 2014 ayında toplam ihracatı 18.377 tondur. Seçim atmosferinin geçmiş olması, hitap ettiğimiz bölgelerin çimento ihtiyacı, inşaat sezonunun kışın da hareketli geçmesi, 2014

II-14.1 SAYILI TEBLİĞE İSTİNADEN HAZIRLANMIŞ ARA DÖNEM FAALİYET RAPORU

Soçi Kış Olimpiyatlarından sonra, ayrıca 2018 Dünya Kupasının Rusya'da düzenlenecek olması nedeniyle yeni alt ve üst yapı ihtiyaçları, bu anlamda hinterlandımızda yer alan Kafkasya'daki Krasnodar, Soçi ve Rostov on Don şehirlerindeki spor tesisleri çalışmaları vs, ilgili ülkelerde çimento üretim kapasitelerinin düşük olması sonucu, çimento talep artışları ve buna bağlı gelebilecek ihracat fiyat artışı şeklinde bundan sonraki beklentilerimizi daha da artırmaktadır.

8. Teşvikler

26 Mayıs 2008 tarihinde yayımlanan; 5763 sayılı "İş Kanunu ve Bazı Kanunlarda Değişiklik Yapılması Hakkında Kanun" gereğince, Şirketimizde görev yapmakta olan personelimizin almakta oldukları ücretlerinin sigortaya esas tutarları dikkate alınarak hesaplanan SGK Primi İşveren Hissesi kapsamında bulunan; malullük, yaşlılık ve ölüm sigortaları primlerinden, işveren hissesinin 5 (beş) puanlık kısmına isabet eden tutar Hazine tarafından karşılanmaktadır.

Ayrıca; 4857 sayılı İş Kanununun 30.maddesi, 5763 sayılı "İş Kanunu ve Bazı Kanunlarda Değişiklik Yapılması Hakkında Kanun"un 2.maddesi ile değiştirilmiş olup, söz konusu madde; T.C. Sosyal Güvenlik Kurumu Başkanlığı Sosyal Sigortalar Genel Müdürlüğü Prim Tahsilat Daire Başkanlığı'nın 19.08.2008 tarihli "Özürü sigortalıların istihdamına ilişkin" 2008-77 nolu genelge ile açıklanan hususlar kapsamında getirilen sigorta primi işveren hissesi teşvikinden faydalanılmaktadır. Şirketimizde çalıştırılan özürü sigortalıların, sigorta primine esas kazanç alt sınırı üzerinden hesaplanan sigorta primi işveren hisselerinin %100'ü Hazine tarafından karşılanmaktadır.

14 Temmuz 2013 tarih ve 28707 sayılı Resmi Gazetede yayınlanan Bakanlar Kurulu Kararı ile 30.05.2013 tarihli ve 2013/4966 sayılı kararname eki olarak "Sosyo-ekonomik gelişmişlik endeksi dikkate alınarak belirlenen iller kapsamında bulunan Ordu ve Rize için (Ordu 31.012.2017 , Rize 31.12.2016 tarihinde kadar) ilave olarak işveren hissesinin 6 (altı) puanlık kısmına isabet eden tutarın Hazine tarafından karşılanması ile ilgili olarak 22 Temmuz 2013 tarih ve B.13.2.SGK.0.12.02.00/031-854 sayılı Sosyal Güvenlik Kurumu Başkanlığı Sigorta Primleri Genel Müdürlüğü tarafından yayımlanan 6486 sayılı Kanunda öngörülen sigorta primi teşviki ile ilgili düzenleme kapsamlı Genelge doğrultusunda Ocak 2013 tarihinden itibaren geçerli olmak üzere Temmuz 2013 tarihinde başlamıştır.

9. İşletmenin Gelişimi

Çimento sektöründe 2014 yılının 2013 yılına benzer, yaklaşık % 5 büyüyerek neticeleneceğini ve işletmemiz açısından olumsuz tamamlanmayacağı beklenmektedir. Ancak, sertleşen rekabet iklimi ve konut piyasasındaki (faiz ve vergiler vs) gelişmeleri bilhassa takip edilmektedir.

2014'teki gelişmelerin, konjonktüre de bağlı olarak, yoğun ihracat talepleri büyümesi ile devam edeceği beklenebilir. Bir liman şehrinde kurulu olan fabrikamız fiyatın optimum olduğu noktada ihracat fırsat ve seçeneklerini sonuna kadar değerlendirerek marka bilinirliği ile isim bıraktığı bölge ülkelere aralıksız çimento ihraç etmeye devam edecektir.

Nüfus ve refah artışına bağlı olarak ortaya çıkacak konut, altyapı ve enerji ihtiyacı inşaat sektörünün istikrarlı büyümesine etki ederek satışların artmasını sağlayacaktır.

**II-14.1 SAYILI TEBLİĞE İSTİNADEN HAZIRLANMIŞ
ARA DÖNEM FAALİYET RAPORU**

İşletmenin Üniteleri

ÜNYE MERKEZ	Kapasite	Yapımcı Firma
I - Kırıcılar :		
Bir adet KATKI KIRICI	350 ton / saat	MIAG – 1974
Bir adet KALKER / KİL KIRICI	1,100 ton / saat	HAZEMAG – 2002
II - Pre-blending tesisi : (60.000 ton stok kapasitesi)		MVT – 2002
III - Farin Değirmeni :		
Farin Değirmeni	395 ton / saat	PFEİFFER – 2002
IV - Kömür Değirmeni :		
Kömür Değirmeni	26 ton / saat	PFEİFFER – 1994
V - Döner Fırın :		
Döner Fırın (Prekalsinasyonlu)	4,500 ton / gün	KHD – 2002
VI – Çimento Değirmenleri :		
1 No lu Çimento Değirmeni	75 ton / saat	FLS – 1989
2 No lu Çimento Değirmeni	75 ton / saat	FLS – 1989
3 No lu Çimento Değirmeni + Roller Press	200 ton / saat	KHD – 2007
4 No lu Çimento değirmeni	75 ton / saat	KHD - 2011
VII – Katkı Kurutucu :	80 ton / saat	GETA – 1999
VIII – Çimento Stoklama Kapasitesi: (Toplam 28,000 ton)		
6 Adet X 3,000 ton		
1 Adet X 10,000 ton		
IX – Yükleme Kapasitesi :		
5 X 100 ton /saat torbalı çimento yükleme kantarı (Ünye Fabrikası)		
7 X 100 ton / saat dökme çimento yükleme oluğu (Ünye Fabrikası)		
5 X 17 ton / saat big bag dolum tesisi (Ünye Fabrikası)		
1 X 50 ton / saat big bag dolum tesisi döner kantar tipi (Ünye Fabrikası)		
RİZE – ÇAYELİ TESİSİ		
Çimento Stoklama Kapasitesi: (Toplam 22,500 ton)		
2 Adet X 7,500 ton		
1 Adet çift cidarlı X (5,500 ton + 2,000 ton) stoklama kapasitesi		
Yükleme Kapasitesi :		
Adet X 100 ton / saat torbalı çimento yükleme kantarı		
6 Adet X 100 ton / saat dökme çimento yükleme oluğu		

**II-14.1 SAYILI TEBLİĞE İSTİNADEN HAZIRLANMIŞ
ARA DÖNEM FAALİYET RAPORU****11. Ürünler**

Ünye Çimento Sanayii ve Tic. A.Ş.'de ürün gamında aşağıda belirtilen ürün çeşitleri bulunmaktadır:

Portland Çimento, yüksek dayanım gerektiren ancak hidratasyon ısısının ve sülfat etkisinin özel dikkat gerektirmediği inşaatlarda kullanılır.

Portland Kompoze Çimento, katkılı çimentoların kullanıldığı genel amaçlı ve daha yüksek dayanım gerektiren inşaatlarda kullanılır.

Sülfata Dayanıklı Puzolanik Çimento, deniz suyu ve yer altı sularına maruz kalan betonlarda, sülfat etkisindeki endüstriyel zeminlerde, düşük hidratasyon ısısına gerek duyulan kütle betonlarında kullanılır.

Yüksek Fırın Curufllu Çimento, deniz suyu ve yer altı sularına maruz kalan betonlarda, sülfat etkisindeki endüstriyel zeminlerde, genel amaçlı inşaatlarda, düşük hidratasyon ısısına gerek duyulan kütle betonlarında kullanılır.

Uçucu Kül; deniz suyu ve yer altı sularına maruz kalan betonlarda, sülfat etkisindeki endüstriyel zeminlerde, genel amaçlı inşaatlarda, düşük hidratasyon ısısına gerek duyulan kütle betonlarında kullanılır.

ÜRÜN ADI	Tip ve Sınıfı	Standardı
Ünye Merkez Ve Çayeli Tesisi		
Portland Çimento	CEM I 42,5R	TS EN 197-1
Portland Kompoze Çimento	CEM II/A-M (P-LL) 42,5R	TS EN 197-1
Yüksek Fırın Curufllu Çimento	CEM III/A 42,5N	TS EN 197-1
Sülfata Dayanıklı Puzolanik Çimento	CEM IV/B (P) 32,5R-SR	TS EN 197-1
Sülfata Dayanıklı Puzolanik Çimento	CEM IV/B (V) 32,5R-SR	TS EN 197-1
Uçucu Kül	-	TS EN 450-1

Tüm çimento tipleri TS EN 197-1 standardına göre EC Uygunluk Belgesi'ne sahip olup, belgelendirme işlemleri "Kalite ve Çevre Kurulu" tarafından yapılmaktadır.

Uçucu Kül TS EN 450-1 standardına göre EC Uygunluk Belgesi'ne sahiptir.

**II-14.1 SAYILI TEBLİĞE İSTİNADEN HAZIRLANMIŞ
ARA DÖNEM FAALİYET RAPORU**

12. Verimlilik

İşletmenin 2014 yılının ilk üç aylık kapasite kullanım oranlarının geçmiş iki yılın aynı dönemleri ile karşılaştırılması aşağıdaki gibidir:

Kapasite Kullanım Oranları

(%)	01Ocak- 31Mart 2014	01Ocak- 31 Mart 2013	01Ocak- 31 Mart 2012
Klinker Üretiminde Kapasite Kullanımı	102,81	108,80	98,58
Çimento Üretiminde Kapasite Kullanımı	71,26	53,50	55,51

13. Satışlardaki Gelişmeler

Çimento sektöründe 2014 yılının 2013 yılına benzer, yaklaşık % 5 büyüyerek neticeleneceğini ve işletmemiz açısından olumsuz tamamlanmayacağı beklenmektedir. Ancak, sertleşen rekabet iklimi ve konut piyasasındaki (faiz ve vergiler vs) gelişmeleri bilhassa takip edilmektedir.

2014'teki gelişmelerin, konjonktüre de bağlı olarak, yoğun ihracat talepleri büyümesi ile devam edeceği beklenebilir. Bir liman şehrinde kurulu olan fabrikamız fiyatın optimum olduğu noktada ihracat fırsat ve seçeneklerini sonuna kadar değerlendirerek marka bilinirliği ile isim bıraktığı bölge ülkelerine aralıksız çimento ihraç etmeye devam edecektir.

Nüfus ve refah artışına bağlı olarak ortaya çıkacak konut, altyapı ve enerji ihtiyacı inşaat sektörünün istikrarlı büyümesine etki ederek satışların artmasını sağlayacaktır.

F- RİSKLER VE YÖNETİM KURULUNUN DEĞERLENDİRMESİ

1. Risk yönetimi politikası

Şirket, risk yönetimine ilişkin komite oluşturmuş, komite düzenli toplantılar ile maruz kalılabilecek riskler hakkında değerlendirme yapmakta ve alınan önlemleri denetlemektedir.

2. Riskin Erken Saptanması Komitesi

Sermaye Piyasası Kurulu Kurumsal Yönetim İlkelerinin Belirlenmesine ve Uygulanmasına İlişkin Tebliği doğrultusunda, Ünye Çimento Sanayii Ve Ticaret A.Ş. Yönetim Kurulu'nun görev ve sorumluluklarının sağlıklı bir biçimde yerine getirilmesi için 25.06.2012 tarih ve 2012/ 1 sayılı Yönetim Kurulu kararı ile kurulan Riskin Erken Saptanması Komitesi kurulmuştur. Söz konusu komitenin görev ve çalışma esasları şirket internet sitesinde yer almaktadır.

3. İleriye Dönük Riskler

Risklerimiz şirket üst yönetimince aylık olarak analiz edilmekte ve gerekli uygulama yöntemleri belirlenmektedir. İş Planlamaları, işi yapan ve kontrol edenin farklı olması esasına dayalı olarak yapılmakta olup gerekli oto kontrol ve raporlama sistemleri geliştirilmiştir. Özellikle idari mali ve ticari işlemlerde yetkilendirmeler yönetim kurulunun onayıyla bir

**II-14.1 SAYILI TEBLİĞE İSTİNADEN HAZIRLANMIŞ
ARA DÖNEM FAALİYET RAPORU**

prosedür halinde uygulanmaktadır. Ayrıca, üretim maliyetleri ile tüm mali denetim , bağımsız denetim kuruluşu tarafından yapılmakta ve şirketin vergisel denetimi de yine bir Yeminli Mali Müşavir kuruluşu tarafından gerçekleştirilmektedir. Bilgisayar sistemi ile de iç kontrol mekanizmaları etkin bir biçimde değerlendirilmekte ve geliştirilmektedir.

G- DİĞER HUSUSLAR**1. Merkez Dışı Örgütler**

RİZE – ÇAYELİ TESİSİ : 1998 yılında Şirketimize bağılı olarak Rize İli, Çayeli İlçesi Limanköy mevkiinde Çimento Dolum Paketleme Tesisimiz, bu bölgenin çimento ihtiyacını karşılamak için devreye alınmıştır. Şirket ihracatlarını, pompaj ve paketleme tesisinin de faaliyet gösterdiği ve 49 yıllık öncelikli kullanma hakkına sahip olduğu Rize-Çayeli - Limanköy' de Ünye Çimento'ya ait limandan yapmaktadır.

2. Şirket Faaliyetlerini Önemli Derecede Etkileyebilecek Mevzuat Değişiklikleri Hakkında Bilgi

Bulunmamaktadır.

3. Şirketin Yatırım Danışmanlığı ve Derecelendirme Gibi Konularda Hizmet Aldığı Kurumlarla Arasında Çıkan Çıkar Çatışmaları ve Bu Çıkar Çatışmalarını Önlemek İçin Şirketçe Alınan Tedbirler Hakkında Bilgi

Bulunmamaktadır.

4. Çalışanların Sosyal Hakları, Mesleki Eğitimi ile Diğer Toplumsal ve Çevresel Sonuç Doğuran Şirket Faaliyetleri Hakkında Bilgi

Çalışanlarımızın gerek sosyal yaşamlarında, gerekse iş yaşamlarındaki gelişimlerinde önemli bir işlev görmekte olan Eğitimler, Mesleki Eğitimler ve Kişisel Gelişim Eğitimleri başlıklarında toplanmaktadır. Gerek Mesleki, gerekse Kişisel Gelişim Eğitimleri; Sınıf içi eğitimler ve Sanal (OYAK Akademi) eğitimler adı altında 2 (iki) ana kategorizasyon üzerinden yürütülmektedir. Ayrıca, mesleki eğitimler kapsamında iş başı eğitimleri de verilmektedir. Yıl boyunca uygulanacak olan eğitimler; bütçe döneminde planlanmakta, söz konusu plan dahilinde olmayan ancak yıl içinde uygulanmasında yarar görülen eğitimler olması halinde planlama dışında da eğitim gerçekleştirilmektedir.

Personelimize ücretleri dışında; servis imkanı, bir öğün yemek sunulmakta, ayrıca; sosyal etkinlikler kapsamında çeşitli turnuva ve organizasyonlar (Futbol, Tenis, Basketbol, Satranç, Voleybol, Masa Tenisi vb) düzenlenmektedir.

Tüm çalışanlarımıza şirketin katkısı ile Bireysel Emeklilik imkanı sunulmakta, beyaz yakalı çalışanlarımızın tümüne özel sigorta kapsamında Kaza-Vefat Sigortası ve bir grup personelimize de Sağlık Sigortası yapılmaktadır.

Çevreye verdiğimiz önem doğrultusunda, üst yönetim tarafından bütçede kaynak sağlanmak suretiyle sürekli olarak prosesle ilgili çevre yatırımları ile çevreye olan duyarlılığımızın göstergesi olarak her yıl ağaçlandırma çalışmaları yapılmaktadır.

II-14.1 SAYILI TEBLİĞE İSTİNADEN HAZIRLANMIŞ
ARA DÖNEM FAALİYET RAPORU

5. İlişkili taraf işlemleri ve bakiyelerine ilişkin ortaklara sunulması zorunlu bilgiler

Şirketimizin İlişkili taraflar ile gerçekleştirilen işlemlerine ait bilgiler bağımsız denetimden geçmemiş 31.03.2014 tarihli mali tablolarımızın 12 nolu dipnotunda yer almaktadır.

6. Paydaşlara Bilgi

ÜNNE ÇİMENTO SANAYİİ VE TİCARET A.Ş.'nin hisseleri Borsa İstanbul (BİST) Ulusal Pazarında UNYEC sembolü ile işlem görmektedir. Hisse Senetlerine ilişkin bilgiler, günlük gazetelerin ekonomi sayfalarında ve yatırım şirketlerinin internet portallarında yer almaktadır.

Ünye Çimento yıllık raporları ve diğer bilgiler aşağıdaki adresten temin edilebileceği gibi şirketin www.unyecimento.com.tr adresinde yayında bulunan web sitesinden de elde edilebilir.

ÜNNE ÇİMENTO SANAYİİ VE TİCARET A.Ş.
Devlet Sahil Yolu Cevizdere Mevkii
52301 Ünye ORDU