



ASLAN ÇİMENTO A.Ş.

01.01.2014-30.06.2014

ARA DÖNEM FAALİYET RAPORU

ARA DÖNEM FAALİYET RAPORU UYGUNLUĞU HAKKINDA SINIRLI DENETİM RAPORU

Aslan Çimento A.Ş. Yönetim Kurulu'na

Aslan Çimento Anonim Şirketi'nin 30 Haziran 2014 tarihi itibarıyla hazırlanan ara dönem faaliyet raporunda yer alan finansal bilgilerin, sınırlı denetimden geçmiş ara dönem özet finansal tablolar ile tutarlı olup olmadığının incelemesini yapmakla görevlendirilmiş bulunuyoruz. Rapor konusu ara dönem Faaliyet Raporu Şirket yönetiminin sorumluluğundadır. Sınırlı denetim yapan kuruluş olarak üzerimize düşen sorumluluk, ara dönem faaliyet raporunda yer alan finansal bilgilerin, sınırlı denetimden geçmiş ve 30 Haziran 2014 tarihli sınırlı denetim raporuna konu olan ara dönem özet finansal tablolar ve açıklayıcı notlar ile tutarlı olup olmadığına ilişkin ulaşılan sonucun açıklanmasıdır.

Sınırlı denetim, Sınırlı Bağımsız Denetim Standardı ("SBDS") 2410 "*Ara Dönem Finansal Bilgilerin, İşletmenin Yıllık Finansal Tablolarının Bağımsız Denetimini Yürüten Denetçi Tarafından Sınırlı Bağımsız Denetimi*"ne uygun olarak yürütülmüştür. Ara dönem finansal bilgilere ilişkin sınırlı denetim, başta finans ve muhasebe konularından sorumlu kişiler olmak üzere ilgili kişilerin sorgulanması ve analitik prosedürler ile diğer sınırlı denetim prosedürlerinin uygulanmasından oluşur. Ara dönem finansal bilgilerin sınırlı denetiminin kapsamı; Bağımsız Denetim Standartlarına uygun olarak yapılan ve amacı finansal tablolar hakkında bir görüş bildirmek olan bağımsız denetimin kapsamına kıyasla önemli ölçüde dardır. Sonuç olarak ara dönem finansal bilgilerin sınırlı denetimi, denetim şirketinin, bir bağımsız denetimde belirlenebilecek tüm önemli hususlara vâkıf olabileceğine ilişkin bir güvence sağlamamaktadır. Bu sebeple, bir bağımsız denetim görüşü açıklanmamıştır.

İncelemelerimiz sonucunda, ilişikteki ara dönem faaliyet raporunda yer alan finansal bilgilerin sınırlı denetimden geçmiş ara dönem özet finansal tablolar ve açıklayıcı notlarda verilen bilgiler ile, tüm önemli yönleriyle, tutarlı olmadığına dair herhangi bir hususa rastlanılmamıştır.

İstanbul, 7 Ağustos 2014



Kaan Birdal, SMMM
Sorumlu Denetçi

**SERİ II 14.1 SAYILI TEBLİĞE İSTİNADEN HAZIRLANMIŞ
YÖNETİM KURULU ARA DÖNEM FAALİYET RAPORU****İÇİNDEKİLER****SAYFA**

A. Genel Bilgiler	3
1. Raporun Dönemi	3
2. Ortaklığın Unvanı	3
3. Ortaklık Yapısı ve Sermaye Dağılımı.....	3
4. Şirketin Organizasyon Yapısı	3
5. İmtiyazlı paylar ve payların oy haklarına ilişkin açıklamalar	3
6. Yönetim Kurulu, Üst Düzey Yöneticileri ve Personel Sayısı İle İlgili Bilgiler	3
7. Personel ve İşçi Hareketleri ve Toplu Sözleşme Uygulamaları ve Personel ve İşçiye Sağlanan Hak ve Menfaatler	5
8. Kurumsal Yönetim İlkeleri Uyum Raporu	5
9. Esas Sözleşmede Yapılan Değişiklikler	5
B. Yönetim Kurulu Üyeleri ve Üst Düzey Yöneticilere Sağlanan Mali Haklar	5
1. Sağlanan huzur hakkı, ücret, prim, ikramiye, kar payı gibi mali menfaatlerin toplam tutarı	5
C. Araştırma ve Geliştirme Çalışmaları	6
D. Faaliyetleri ve Faaliyetlere İlişkin Önemli Gelişmeler	6
1. Yatırım Faaliyetleri.....	6
2. İç Kontrol Sistemi ve İç Denetim Faaliyetleri	6
3. Doğrudan ve Dolaylı İştirakler	6
4. Şirketin İktisap Ettiği Kendi Paylarına İlişkin Bilgiler.....	7
5. Özel Denetime ve Kamu Denetimine İlişkin Açıklamalar	7
6. Hukuki Konular.....	7
7. Genel Kurullar.....	7
8. Yapılan Bağışlar ve Sosyal Sorumluluk Projeleri.....	7
E. Finansal Durum	7
1. Mali Tabloların Özeti	7
2. Önemli Faaliyet Göstergeleri ve Finansal Oranlar	8
3. Mali Güç.....	8
4. Finansman Kaynaklarının Gelişimi ve İşletmenin Bu Gelişim Çerçevesinde Uyguladığı Politikalar	8
5. Kar Payı Dağıtımı	8
6. İşletmenin Faaliyet Gösterdiği Sektör Hakkında Bilgi	8
7. İşletmenin Sektör İçerisindeki Yeri	8

**SERİ II 14.1 SAYILI TEBLİĞE İSTİNADEN HAZIRLANMIŞ
YÖNETİM KURULU ARA DÖNEM FAALİYET RAPORU**

8. Teşvikler.....	9
9. İşletmenin Gelişimi.....	9
10. İşletmenin Üniteleri	9
11. Ürünler	9
12. Verimlilik	9
13. Satışlardaki Gelişmeler	10
F. Riskler ve Yönetim Kurulunun Değerlendirmesi	10
1. Risk yönetimi politikası.....	10
2. Riskin Erken Saptanması Komitesi.....	10
3. İleriye Dönük Riskler.....	10
G. Diğer Hususlar.....	10
1. Merkez Dışı Örgütler	10
2. Şirket Faaliyetlerini Önemli Derecede Etkileyebilecek Mevzuat Değişiklikleri Hakkında Bilgi	11
3. Şirketin Yatırım Danışmanlığı ve Derecelendirme Gibi Konularda Hizmet Aldığı Kurumlarla Arasında Çıkan Çıkar Çatışmaları ve Bu Çıkar Çatışmalarını Önlemek İçin Şirketçe Alınan Tedbirler Hakkında Bilgi	11
4. Çalışanların Sosyal Hakları, Mesleki Eğitimi ile Diğer Toplumsal ve Çevresel Sonuç Doğuran Şirket Faaliyetleri Hakkında Bilgi.....	11
5. İlişkili taraf işlemleri ve bakiyelerine ilişkin ortaklara sunulması zorunlu bilgiler..	11
6. Paydaşlara Bilgi	11

**SERİ II 14.1 SAYILI TEBLİĞE İSTİNADEN HAZIRLANMIŞ
YÖNETİM KURULU ARA DÖNEM FAALİYET RAPORU**

A. Genel Bilgiler

1. Raporun Dönemi

01/01/2014-30/06/2014

2. Ortaklığın Unvanı

Ticaret Unvanı : ASLAN ÇİMENTO A.Ş.
Ticaret Sicil ve Numarası : Gebze - 6714
MERSİS Numarası : 0089003431700016
Merkez ve Şubelerine ilişkin iletişim bilgileri :

Merkez: Cami Mahallesi Kaplan Caddesi No:149 Darıca / KOCAELİ
Şube : Şube yoktur.

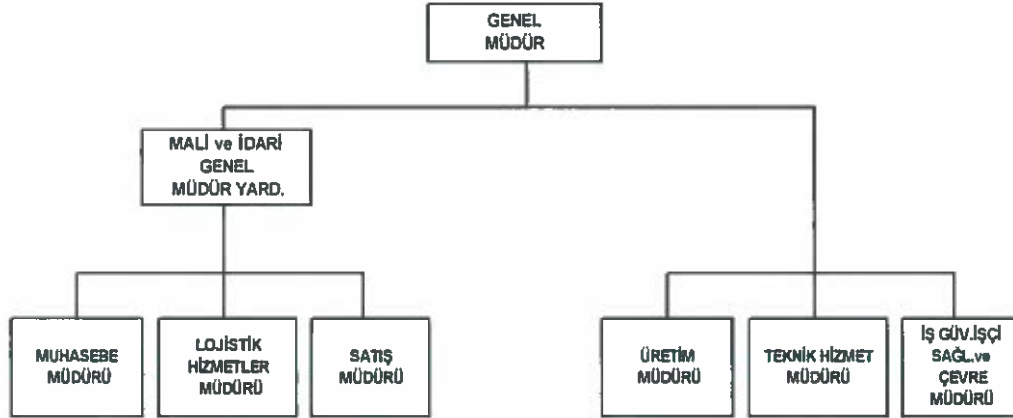
İnternet Sitesi Adresi : www.aslancimento.com.tr

3. Ortaklık Yapısı ve Sermaye Dağılımı

Ödenmiş Sermaye (TL) : 73.000.000

Ortaklar	Hisse Tutarı (TL)	%
Ordu Yardımlaşma Kurumu (OYAK)	70.569.291,35	96,67
Diğer	2.430.708,65	3,33
Genel Toplam	73.000.000,00	100,00

4. Şirketin Organizasyon Yapısı



Dönem içinde herhangi bir organizasyon değişikliği yapılmamıştır.

5. İmtiyazlı paylar ve payların oy haklarına ilişkin açıklamalar

Oy haklarında imtiyaz yoktur. Her pay bir oy hakkı vermektedir. Azınlık payları yönetimde temsil edilmemektedir. Şirketimiz birikimli oy kullanma yöntemine yer vermemiştir. Şirket'in esas sözleşmesinin 8. maddesine göre kurucu hisse senetleri Şirket'in yönetim ve işleyişine karışma hakkını vermez. Kurucu hisselerine esas sözleşme ile tanınmış haklar Şirket'in süresince değiştirilemez.

6. Yönetim Kurulu, Üst Düzey Yöneticileri ve Personel Sayısı İle İlgili Bilgiler

Yönetim Kurulu üyeleri Türk Ticaret Kanunu ve ilgili düzenlemeler gereğince Şirketimiz Esas Sözleşmesi hükümleri çerçevesinde seçilirler. Dönem içerisinde gerçekleşen değişiklikler bir sonraki Olağan Genel Kurul'da onaylanmak üzere Yönetim Kurulu kararı ile yapılmaktadır. Şirketin 2013 Yılı Olağan Genel Kurulu 31/03/2014 tarihinde yapılmıştır.

**SERİ II 14.1 SAYILI TEBLİĞE İSTİNADEN HAZIRLANMIŞ
YÖNETİM KURULU ARA DÖNEM FAALİYET RAPORU**

31/03/2014 tarihi itibarıyla Yönetim Kurulu Üyeleri:

Yönetim Kurulu	Görevi	Göreve Başlama Tarihi
OYKA Kağıt Ambalaj San.ve Tic. A.Ş. (Temsilcisi:Celalettin ÇAĞLAR)	Yönetim Kurulu Başkanı	30.12.2009
OYAK Pazarlama Hizmet ve Turizm A.Ş. (Temsilcisi:Metin ÖZTÜRK)	Yönetim Kurulu Başkan Yardımcısı	31.03.2014
Omsan Lojistik A.Ş. (Temsilcisi:Ramazan ÖZÜM)	Yönetim Kurulu Üyesi	31.03.2014
OYAK Girişim Danışmanlığı A.Ş. (Temsilcisi: Cem ÇOLAK)	Yönetim Kurulu Üyesi- Kurumsal Yönetim Komitesi Üyesi- Riskin Erken Saptanması Komitesi Üyesi	29.03.2013
Sevhan GÖK KAHYA	Bağımsız Yönetim Kurulu Üyesi- Denetim Komitesi Üyesi	31.03.2014
Ali MİDİLLİLİ	Bağımsız Yönetim Kurulu Üyesi- Denetim Komitesi Başkanı- Kurumsal Yönetim Komitesi Başkanı- Riskin Erken Saptanması Komitesi Başkanı	22.06.2012

Yönetim Kurulu'nda Dönem İçinde Yapılan Değişiklikler

31 Mart 2014 tarihinde yapılan 2013 yılı Olağan Genel Kurulu'nda Yönetim Kurulu Üye sayısı 6 olarak belirlenmiş ve şirket yönetim kurulu üyeliklerine Oyka Kağıt Ambalaj San. ve Tic. A.Ş. (Temsilcisi Celalettin ÇAĞLAR),OYAK Pazarlama Hizmet Turizm A.Ş. (Temsilcisi Metin ÖZTÜRK), OMSAN Lojistik A.Ş.(Temsilcisi Ramazan ÖZÜM), OYAK Girişim Danışmanlığı A.Ş. (Temsilcisi Cem ÇOLAK) 3 (üç) yıl süreyle, Bağımsız Yönetim Kurulu Üyesi olarak Ali MİDİLLİLİ ve Sevhan GÖK KAHYA 1 (bir) yıl süreyle görev yapmak üzere seçilmişlerdir.

Yönetim Kurulu Üyelerinin Görev ve Yetkileri

Şirket Yönetim Kurulu'nun 01.04.2014 tarihinde yaptığı toplantıda; Oyka Kağıt Ambalaj San. ve Tic. A.Ş.'nin (Temsilcisi: Celalettin ÇAĞLAR) Yönetim Kurulu Başkanlığı'na, OYAK Pazarlama Hizmet ve Turizm A.Ş.'nin (Temsilcisi: Metin ÖZTÜRK) Yönetim Kurulu Başkan Vekilliği'ne seçilmelerine karar verilmiştir. Yönetim Kurulu Başkan ve Üyeleri Türk Ticaret Kanunu'nun ilgili maddeleri ve Şirket Esas Sözleşmesinde belirtilen görev ve yetkilere haizdir.

Üst Yönetim

Adı Soyadı	Görevi	Göreve Başlama Tarihi	Tahsili	Mesleki Tecrübesi	İş
Ünal ÖNER	Genel Müdür	14.05.2013	Orta Doğu Teknik Üniversitesi Kimya Mühendisliği	29 Yıl	
Ertuğrul AKDAŞ	Mali ve İdari Genel Müdür Yardımcısı	30.12.2009	İstanbul İktisadi Ticari İlimler Akademisi	32 Yıl	

**SERİ II 14.1 SAYILI TEBLİĞE İSTİNADEN HAZIRLANMIŞ
YÖNETİM KURULU ARA DÖNEM FAALİYET RAPORU**

Üst Yönetim’de Dönem İçinde Yapılan Değişiklikler

Dönem içinde üst yönetimde herhangi bir değişiklik olmamıştır.

Şirketimizin personel sayısı kapsam içi 136, kapsam dışı 89 olmak üzere toplam 225 kişidir.

7. Personel ve İşçi Hareketleri ve Toplu Sözleşme Uygulamaları ve Personel ve İşçiye Sağlanan Hak ve Menfaatler

30.06.2014 sonu itibarıyla mevcudumuz 225 kişidir.

	2012	2013	Haziran 2014
Beyaz Yaka	92	90	89
Mavi Yaka	139	132	136
Toplam	231	222	225

Şirketimizde çalışanların tümü Sosyal Güvenlik bakımından 506 sayılı Sosyal Sigortalar Kanunu ile 5510 sayılı Sosyal Sigortalar ve Genel Sağlık Sigortası Kanunu’na; İş Hukuku bakımından ise 4857 sayılı İş Kanunu’na tabi olarak çalışmaktadır.

Toplu İş Sözleşmesi kapsamında olanlar kapsam içi, toplu iş sözleşmesi dışında çalışanlar ise kapsam dışı olarak adlandırılmaktadır.

Kapsam dışı personelin özlük hakları, Şirket’le çalışan arasında imzalanan hizmet sözleşmelerine göre, kapsam içi personelin özlük hakları ise bağitlanan toplu iş sözleşmesi hükümlerine göre yürütülmektedir.

Toplu İş Sözleşmesi Uygulamaları

Türkiye Çimento Endüstrisi İşverenleri Sendikası (ÇEİS) ile Türkiye Çimento, Seramik, Toprak ve Cam Sanayi İşçileri Sendikası(TÜRKİYE ÇİMSE-İŞ) arasında işyerimizi de kapsayan grup toplu iş sözleşmesi 25.03.2013 tarihinde bağitlanmış olup, 01.01.2013-31.12.2015 tarihleri arasında geçerlidir.

Kıdem tazminatı yükümlülük durumu

Dönem sonunda ayrılan kıdem tazminatı karşılık tutarı 4.179.904 TL ‘dir.

8. Kurumsal Yönetim İlkeleri Uyum Raporu

Aslan Çimento 1 Ocak – 30 Haziran 2014 hesap döneminde Sermaye Piyasası Kurulu (SPK) tarafından yayımlanan "Kurumsal Yönetim İlkeleri"nde yer alan prensiplerin uygulanmasında gerekli özeni göstermiş olup Kurumsal Yönetim İlkelerine Uyum Raporu ile ilgili detaylı bilgi yıllık kapsamlı faaliyet raporlarında verilmiştir.

9. Esas Sözleşmede Yapılan Değişiklikler

Dönem içinde Esas Sözleşmede değişiklik yapılmamıştır.

B. Yönetim Kurulu Üyeleri ve Üst Düzey Yöneticilere Sağlanan Mali Haklar

1. Sağlanan huzur hakkı, ücret, prim, ikramiye, kar payı gibi mali menfaatlerin toplam tutarı

31/03/2014 tarihli Olağan Genel Kurul Toplantısında; Genel Kurul’un yapıldığı ayı takip eden aybaşıdan geçerli olmak üzere Bağımsız Yönetim Kurulu Üyelerine aylık net 3.500 TL ücret ödenmesi, diğer Yönetim Kurulu Üyelerine ise ücret ödenmemesi hususu kabul edilmiştir. Ayrıca tüm Yönetim Kurulu Üyelerine hayat sigortası yaptırılmaktadır.

Yönetim Kurulu üyelerine performans dayalı ödüllendirme niteliğinde herhangi bir ödemede bulunulmamıştır.

**SERİ II 14.1 SAYILI TEBLİĞE İSTİNADEN HAZIRLANMIŞ
YÖNETİM KURULU ARA DÖNEM FAALİYET RAPORU**

Dönem içinde hiçbir yönetim kurulu üyesine ve yöneticilere borç verilmemiş doğrudan veya üçüncü bir kişi aracılığıyla şahsi kredi adı altında kredi kullandırılmamış veya lehine kefalet gibi teminatlar verilmemiştir.

Şirket üst düzey yöneticilerinin maaşları Şirket Yönetim Kurulu tarafından belirlenmektedir. Şirket içerisinde Şirket üst düzey yöneticileri de dahil olmak üzere kapsam dışı personele performansla dayalı ek ödeme yapılmaktadır.

C. Araştırma ve Geliştirme Çalışmaları

Alternatif enerji kaynaklarının üretim sürecinde kullanılması, yeni ürün geliştirilmesi ve ürün uygulamaları amacıyla çalışmalara devam edilmektedir.

D. Faaliyetleri ve Faaliyetlere İlişkin Önemli Gelişmeler

1. Yatırım Faaliyetleri

30 Haziran 2014 tarihi itibarıyla yıl içinde yapılan yatırım harcamalarının tutarı 19.521.651 TL'dir. 2013 yılında başlayan baca gazı atık ısısından elektrik üretimi yatırımına 2014 yılının ilk yarısında devam edilmiş, projede inşaat ve montaj işlemleri devam etmektedir.

2. İç Kontrol Sistemi ve İç Denetim Faaliyetleri

Şirketin iç kontrol sisteminin işleyişinin ve etkinliğinin gözetimini Denetim Komitesi yapar. Şirketin, muhasebe ve iç kontrol sistemi ile bağımsız denetimiyle ilgili olarak Şirkete ulaşan şikayetlerin incelenmesi, sonuca bağlanması, Şirket çalışanlarının, Şirketin muhasebe ve bağımsız denetim konularındaki bildirimlerinin gizlilik ilkesi çerçevesinde değerlendirilmesi konularında uygulanacak yöntem ve kriterler Denetimden Sorumlu Komite tarafından belirlenir. Denetim Komitesi yılda en az dört kere toplanır ve toplantı sonuçları tutanağa bağlanarak Yönetim Kurulu'na sunulur.

3. Doğrudan ve Dolaylı İştirakler

30 Haziran 2014 ve 30 Haziran 2013 tarihleri itibarıyla konsolidasyona dahil edilen bağlı ortaklıkların faaliyet alanları ve iştirak yüzdelerinin detayı aşağıdaki gibidir.

Bağlı ortaklığın adı	Faaliyet alanı	30 Haziran 2014	30 Haziran 2013
OYAK Beton San. ve Tic. A.Ş.	Hazır beton üretimi ve satışı	%23,98	%20,00
Aslan Beton A.Ş.	Hazır beton üretim, pompalama ve satışı ile baskı beton uygulamaları yapmak	-	%75,76
Aslan Sağlık Eğitim ve Kültür Vakfı	Sağlık, eğitim ve kültür konularında bağış yapmak	%100,00	%100,00
AS-SAN İnş.San. ve Tic.A.Ş.	Her türlü yapı elemanları üretmek, yapı elemanları ve beton üretimi için gerekli agrega, kum, taş, çakıl gibi hammaddeleri çıkarmak, üretmek ve satmak	-	%75,76
Birtaş Birlik İnş. San.ve Tic. A.Ş.	Her türlü yapı elemanları üretmek, yapı elemanları ve beton üretimi için gerekli agrega, kum, taş, çakıl gibi hammaddeleri çıkarmak, üretmek ve satmak	-	%99,99
Marmara Madencilik San. ve Tic. Ltd. Şti.	Her çeşit maden araması, çıkarılması, bulunması, işlenmesi ve işletilmesi ile bunların ham, yarı mamul, mamul hale getirilmesi, alınması ve satılması	%98,90	%98,89

**SERİ II 14.1 SAYILI TEBLİĞE İSTİNADEN HAZIRLANMIŞ
YÖNETİM KURULU ARA DÖNEM FAALİYET RAPORU**

4. Şirketin İktisap Ettiği Kendi Paylarına İlişkin Bilgiler
Bulunmamaktadır.

5. Özel Denetime ve Kamu Denetimine İlişkin Açıklamalar

Şirket mali tabloları yılda iki defa bağımsız denetim firması Güney Bağımsız Denetim ve SMMM A.Ş. tarafından denetlenmektedir.

2014 yılında, 2013 yılı kurumlar vergisi beyannamesi ve eklerinin tasdiki Kuzey YMM ve Bağımsız Denetim A.Ş. tarafından, 2014 yılı geçici vergi beyannamesi denetimi ise Boyut Denetim ve YMM Ltd. Şti. tarafından yapılmıştır.

6. Hukuki Konular

Davalar

Şirket aleyhine açılmış davalar için %100 karşılık ayrılmaktadır. Şirketin mali durumunu ve faaliyetlerini etkileyebilecek nitelikte dava bulunmamaktadır.

İdari ve Adli Yaptırımlar

Bulunmamaktadır.

7. Genel Kurullar

Şirketin 31 Mart 2014 tarihli 2013 yılı Olağan Genel Kurul Toplantısında alınan tüm kararlar yerine getirilmiştir.

8. Yapılan Bağışlar ve Sosyal Sorumluluk Projeleri

01.01.2014-30.06.2014 döneminde 137.076,54 TL yardım ve bağış yapılmıştır.

E. Finansal Durum

1. Mali Tabloların Özeti

Mali tablolar SPK Seri II 14.1 sayılı tebliğe göre düzenlenmiştir ve bağımsız denetimden/incelemeden geçmiştir.

Özet Finansal Durum Tablosu

(TL)	30/06/2014	31/12/2013
Dönen Varlıklar	133.492.802	99.967.583
Duran Varlıklar	245.971.845	227.866.233
Toplam Varlıklar	379.464.647	327.833.816
Kısa Vadeli Yükümlülükler	97.061.233	53.409.877
Uzun Vadeli Yükümlülükler	26.644.713	25.152.702
Özkaynaklar	255.758.701	249.271.237
Toplam Kaynaklar	379.464.647	327.833.816

Kar veya Zarar ve Diğer Kapsamlı Gelir Tablosu

(TL)	30/06/2014	30/06/2013
Hasılat	118.745.049	82.783.944
Finansman gideri öncesi faaliyet karı	34.045.736	18.468.291
Vergi öncesi kar	33.074.779	17.389.110
Dönem karı	37.110.720	13.206.920

**SERİ II 14.1 SAYILI TEBLİĞE İSTİNADEN HAZIRLANMIŞ
YÖNETİM KURULU ARA DÖNEM FAALİYET RAPORU**

2. Önemli Faaliyet Göstergeleri ve Finansal Oranlar

(%)	30/06/2014	30/06/2013
Faaliyet Kar Marjı	28,7%	22,3%
Net Kar Marjı	31,3%	16,0%
FAVÖK Marjı	33,9%	29,0%

3. Mali Güç

Şirketin TTK 376. madde içeriğinde belirtilen oranlar dikkate alındığında sermayenin karşılıksız kalması ve borca batıklık durumu bulunmamaktadır.

4. Finansman Kaynaklarının Gelişimi ve İşletmenin Bu Gelişim Çerçevesinde Uyguladığı Politikalar

Şirketimizin finansal kaynaklarında herhangi bir değişiklik olmamıştır.

Şirket 01.01.2014-30.06.2014 döneminde ortaya çıkan finansman ihtiyacını kredi kullanarak sağlamıştır.

Çıkarılmış Bulunan Sermaye Piyasası Araçlarının Niteliği ve Tutarı

Dönem içinde herhangi bir sermaye piyasası aracı çıkarılmamıştır.

5. Kar Payı Dağıtımı

Şirket, geçerli olan yasal düzenlemeler ve Şirket Esas Sözleşmesi hükümleri çerçevesinde, hesaplanan dağıtılabilir karın tamamını 5 Aralık 2014 tarihinde nakit kar payı olarak dağıtmaktadır. Bu politika, ulusal ve global ekonomik şartlara, şirketin gündemindeki projelerine ve fonlarının durumuna göre Yönetim Kurulu tarafından her yıl gözden geçirilir.İlgili mevzuat hükümleri çerçevesinde Kar Payı Avansı dağıtımına Genel Kurul yetkilidir.Kâr payı, dağıtımına karar verilen genel kurul toplantısında karara bağlanmak şartıyla mevzuat hükümleri çerçevesinde eşit veya farklı tutarlı taksitlerle ödenebilir.

6. İşletmenin Faaliyet Gösterdiği Sektör Hakkında Bilgi

Türkiye Çimento Müstahsilleri Birliği (TÇMB) verilerine göre yurdumuz çimento sektöründe 2014 yılının ilk dört ayında geçen yılın aynı dönemine göre iç satışlar %19,3 oranında artarken, toplam çimento ihracatında %38,2 oranında azalış yaşanmıştır. Söz konusu pazar dinamikleri çerçevesinde üretim miktarı %6,2 artışla 22,6 Milyon tona ulaşmıştır. TÇMB kaynaklı bilgiler ışığında bu döneme ait bölgesel pazarlar geçen yılın aynı dönemi ile karşılaştırıldığında;

- İç pazarda en fazla artış Güney Doğu Anadolu Bölgesinde yaşanmıştır (%40,4). Güney Doğu Anadolu Bölgesini, Karadeniz (%28,9), Akdeniz (%28,7), Marmara (%18,0), Doğu Anadolu (%16,0), ve İç Anadolu (%8,3) bölgeleri izlemiştir. Ege Bölgesinde ise geçen yılın aynı dönemine göre azalmıştır (-%4,9).

- Çimento ihracatı 2013 yılı aynı dönemi ile karşılaştırıldığında %38,2 azalmıştır. Şirketimizin faaliyet gösterdiği Marmara bölgesinde bu yılın ilk dört ayında yapılan çimento ihracatı geçen yılın aynı dönemine göre %48,7 azalmıştır, iç pazar satışları %18,0 artışla 4,9 milyon ton gerçekleşmiştir.

7. İşletmenin Sektör İçerisindeki Yeri

1910 yılında, Türk çimento sektörünün ilk fabrikası ve Türkiye'nin ilk çimento markası olarak Darıca'da faaliyete başlayan, 104 yıldır bölgesine ve ülkemize hizmet vermekte olan Aslan Çimento A.Ş., Türk çimento sektöründe pek çok ilki başlatmış olup önemli bir sektör oyuncusu olarak Marmara Bölgesi'nde faaliyet göstermektedir.

Şirketimiz kaliteli ve geniş ürün yelpazesi ile gelecek dönemde de yapı sektörüne hizmet vermeye, sektörün ihtiyaçları doğrultusunda yeni ürün tipleri geliştirmek için araştırmalarına devam etmeye ve pazarda etkin ve saygın, çevreye duyarlı bir sektör oyuncusu olmaya devam edecektir.

**SERİ II 14.1 SAYILI TEBLİĞE İSTİNADEN HAZIRLANMIŞ
YÖNETİM KURULU ARA DÖNEM FAALİYET RAPORU**

8. Teşvikler

Atık baca gazı ısısından elektrik enerji üretimi ile ilgili olarak yatırım teşvik belgemiz bulunmaktadır. Teşvik belgesine göre gümrük vergisi muafiyeti, faiz desteği, sigorta primi işveren hissesi desteği, indirimli vergi oranı ve KDV istisnasından yararlanılacaktır.

5510 sayılı SGK kanunu çerçevesinde SSK primlerinden %5 indirim alınmaktadır.

9. İşletmenin Gelişimi

Enerji maliyetlerinde tasarruf sağlamak ve üretim prosesinde çevresel boyutu da gözardı etmemek için, alternatif hammadde ve alternatif yakıt konularında çalışmalar devam etmektedir.

Şirketimiz sosyal sorumluluk bilincimiz ve öncelikleri ile uyumlu olarak faaliyetlerini iş sağlığı ve güvenliği, çevre duyarlılığı, maliyetlerini düzenli olarak optimize etmek ve müşterilerimize yenilikçi ürünler sunmak hedeflerine uyumlu bir şekilde sürdürmeyi planlamaktadır.

10. İşletmenin Üniteleri

Fabrikamızın ana ünitelerinin teknik özellikleri aşağıdaki tabloda verilmiştir:

Ekipman	Nominal Kapasite	Kuruluş Yılı
Konkasör,Hammadde	400 t/h	1976
Konkasör, çimento katkıları	250 t/h	1968
	2 x 60 t/h	FD1,2: 1968
Farin Değirmeni (FD1,2,3)	1 x 175 t/h	FD3: 1976
Döner Fırın	3750t/d	1978/1999
Kömür Değirmeni	36 t/h	1985
Çimento Değirmeni 1	Nominal:120 t/h	1976
Çimento Değirmeni 2	Nominal:200 t/h	1976/2009
Çimento Değirmeni 3	Nominal:100 t/h	1996
Atıktan Türetilmiş Yakıt Tesisi	Nominal:10 t/h	2012

11. Ürünler

Şirketimizin ürün gamını oluşturan çimento tipleri aşağıdaki tabloda özetlenmiştir.

Ürünün Adı	Tip ve Sınıfı	Standardı
Portland Çimentosu	CEM I 42,5 R	TS EN 197-1
Portland Kompoze Çimento	CEM II/A-M (S-L) 42,5 R	TS EN 197-1
Portland Kompoze Çimento	CEM II/A-M (S-L) 52,5 N	TS EN 197-1
Kompoze Çimento	CEM V/A (S-P) 32,5 N	TS EN 197-1
Portland Kompoze Çimento	CEM II/B-M (S-L) 42,5 R	TS EN 197-1

12. Verimlilik

Fabrikamızın 2014 yılı ilk altı aylık kapasite kullanım oranlarının geçmiş yılın aynı dönemiyle karşılaştırılması aşağıdaki gibidir.

	01 Ocak – 30 Haziran 2014	01 Ocak – 30 Haziran 2013
Klinker (%)	89	88
Çimento (%)	86	70

**SERİ II 14.1 SAYILI TEBLİĞE İSTİNADEN HAZIRLANMIŞ
YÖNETİM KURULU ARA DÖNEM FAALİYET RAPORU**

13. Satışlardaki Gelişmeler

30 Haziran 2014 tarihi itibarıyla altı aylık satış ciromuz geçen yılın aynı dönemine göre %43,44 artarak 118.745.049 TL olmuştur.

(TL)	1 Ocak-30 Haziran 2014	1 Ocak-30 Haziran 2013
Toplam Satış Hasılatı	118.745.049	82.783.944

F. Riskler ve Yönetim Kurulunun Değerlendirmesi

1. Risk yönetimi politikası

Finansal aracın taraflarından birinin sözleşmeye bağlı yükümlülüğünü yerine getirememesi nedeniyle şirkete finansal bir kayıp oluşturması riski, kredi riski olarak tanımlanır. Şirket yalnızca kredi güvenilirliği olan taraflarla işlemlerini gerçekleştirme ve mümkün olduğu durumlarda, yeterli teminat elde etme yoluyla kredi riskini azaltmaya çalışmaktadır. Şirketin maruz kaldığı kredi riskleri ve müşterilerin kredi dereceleri devamlı olarak izlenmektedir. Kredi riski, müşteriler için belirlenen ve Şirket yönetimi tarafından incelenen ve onaylanan sınırlar aracılığıyla kontrol edilmektedir. Ticari alacaklar çok sayıda müşterileri kapsamaktadır. Müşterilerin ticari alacak bakiyeleri üzerinden devamlı kredi değerlendirmeleri yapılmaktadır.

Satış biriminin organizasyonu, müşteri memnuniyetini sağlamak ve varsa müşterilerimizin satın aldığı mal ve hizmete ilişkin talep ve şikayetlerini süratle karşılamak amacına yönelik oluşturulmuştur. Standardın altında kalan mal ve hizmetlerin telafi ve tazmini garanti edilmektedir. Ürün ve hizmet kalitesini olumsuz etkileyecek şartların oluşmasını önleyecek prosedürler oluşturulmuştur. Tedarikçi seçiminde buna dikkat edilir.

İş sağlığı ve güvenliği kapsamında her faaliyetle ilgili bir risk değerlendirmesi bulunmaktadır. Yeni bir faaliyet olduğunda risk değerlendirmesi de yapılmaktadır. Ayrıca risk bildirim sistemi ile fabrikanın her sahasında çalışan personelin gördükleri riskleri bildirmeleri sağlanmaktadır.

İskele faaliyetleri ile ilgili riskler ISPS yönetim ve denetim araçlarıyla düzenli olarak takip edilmektedir. Ayrıca, limanın Acil Durum İşletme Planı da hazırlanmıştır.

2. Riskin Erken Saptanması Komitesi

Şirketimizin 25 Temmuz 2012 tarihli yönetim kurulu kararıyla, 1 Temmuz 2012 tarihinde yürürlüğe giren 6102 sayılı Türk Ticaret Kanunu'nun 378'nci maddesine uyum amacıyla Riskin Erken Saptanması Komitesi kurulmuş olup 25 Temmuz 2012 tarihli özel durum açıklamasıyla KAP'ta duyurulmuştur. Söz konusu komiteye ilişkin yönergeler Şirketimizin internet sitesinde yer almaktadır. Şirketin varlığını, gelişmesini ve devamını tehlikeye düşürebilecek risklerin erken teşhisi, tespit edilen risklerle ilgili gerekli önlemlerin uygulanması ve riskin yönetilmesi Riskin Erken Saptanması Komitesi'nin görevidir. Komite yılda en az altı kere toplanır toplantı sonuçları bir rapor halinde Yönetim Kuruluna sunulur.

3. İleriye Dönük Riskler

Şirket yabancı para cinsinden borçlanmasından dolayı kur riski taşımaktadır. Söz konusu riski oluşturan yabancı para birimi USD'dir. Ayrıca kurlardaki artış dövizle bağlı girdi maliyetlerinin artışına neden olacaktır.

G. Diğer Hususlar

1. Merkez Dışı Örgütler

Şirketimizin merkez dışı örgütü bulunmamaktadır.

**SERİ II 14.1 SAYILI TEBLİĞE İSTİNADEN HAZIRLANMIŞ
YÖNETİM KURULU ARA DÖNEM FAALİYET RAPORU**

2. Şirket Faaliyetlerini Önemli Derecede Etkileyebilecek Mevzuat Değişiklikleri Hakkında Bilgi

Yoktur.

3. Şirketin Yatırım Danışmanlığı ve Derecelendirme Gibi Konularda Hizmet Aldığı Kurumlarla Arasında Çıkan Çıkar Çatışmaları ve Bu Çıkar Çatışmalarını Önlemek İçin Şirketçe Alınan Tedbirler Hakkında Bilgi

Bulunmamaktadır.

4. Çalışanların Sosyal Hakları, Mesleki Eğitimi ile Diğer Toplumsal ve Çevresel Sonuç Doğuran Şirket Faaliyetleri Hakkında Bilgi

2014 yılında eğitimlere 1227 kişi katılmış ve teknik, mesleki gelişim, OYAK sınıf içi eğitim iş sağlığı ve güvenliği (İSG) ve yabancı dil eğitim konuları öncelikli olmak üzere toplam 5480 saat eğitim gerçekleştirilmiştir.

156 kişi bireysel emeklilik sisteminde olup belirli oranlarda Şirket katkı sağlamaktadır.

Şirket Üst Yönetimi, Birim Müdürleri ve Şefler için özel sağlık sigortası uygulaması mevcuttur.

Toplu İş Sözleşmesi kapsamındaki personeline doğum, evlilik ve ölüm ödenekleri verilmektedir.

5. İlişkili taraf işlemleri ve bakiyelerine ilişkin ortaklara sunulması zorunlu bilgiler

Şirketimizin ilişkili taraflar ile gerçekleştirilen işlemlerine ait bilgiler bağımsız incelemeden geçmiş 30.06.2014 tarihi mali tablolarımızın 17 sayılı dipnotunda yer almaktadır.

6. Paydaşlara Bilgi

Şirketimizin 31 Mart 2014 tarihinde yapılan 2013 yılı Olağan Genel Kurul toplantısında alınan karar çerçevesinde, 2013 yılı karının nakit dağıtımı 5 Aralık 2014 tarihinde gerçekleştirilecektir.